



ВОСПОМИНАНИЯ

О

М. В. Гурчине





ВОСПОМИНАНИЯ

М.В. Сруцнзе

77

. . . / . . . -
;
; . . . ;
- . . . ;
.2- , .— .: , 1986.— 240 .—
, , -
, -
, , , .
0902030000—24 68.49 (2)+66.61 (2) 8
1451 (17)—86

. . .
. . .
. . .
. . . ,

1885 .

(-),

— . , .
, - , — ,
, , —
, .

1903 .

— . . .
, - , —

1903 .

!!! : «
1- , :
, - , ;
, () - ;
(-) , - ;
,
...»¹

, , -
, -
, ,
, -
, .

: « 1200
, 3000 ...
()
() ».

: « , — , —

¹ — (1445 /).

, »> -
 - 2, , -
 -
 « » , -
 « -
 -
 -
 -
 ! -
 - , - -
 IV -
 , -
 , -
 , -
 -
 , 1918 . -
 4- -
 -
 — — -
 1 (100-) — -
 2 : , 1985, . 35. -
 ; -
 3 , 1929, . I, . 4. -
 5

. . .
 . . . 1925 . . .
 : «
 . . .
 . . .
 ,
 ...»¹
 1985 . . . 100-

 , — , 2.
 -

 « . . . » (. . .)
 (. . . , 1983) « . . . » (. . .)
 1984). , , ,
 , . . . ,
 . . . « . . . »

 » (. . .).
 . . . ,
 (1985),

 1969 . . . ,
 ,

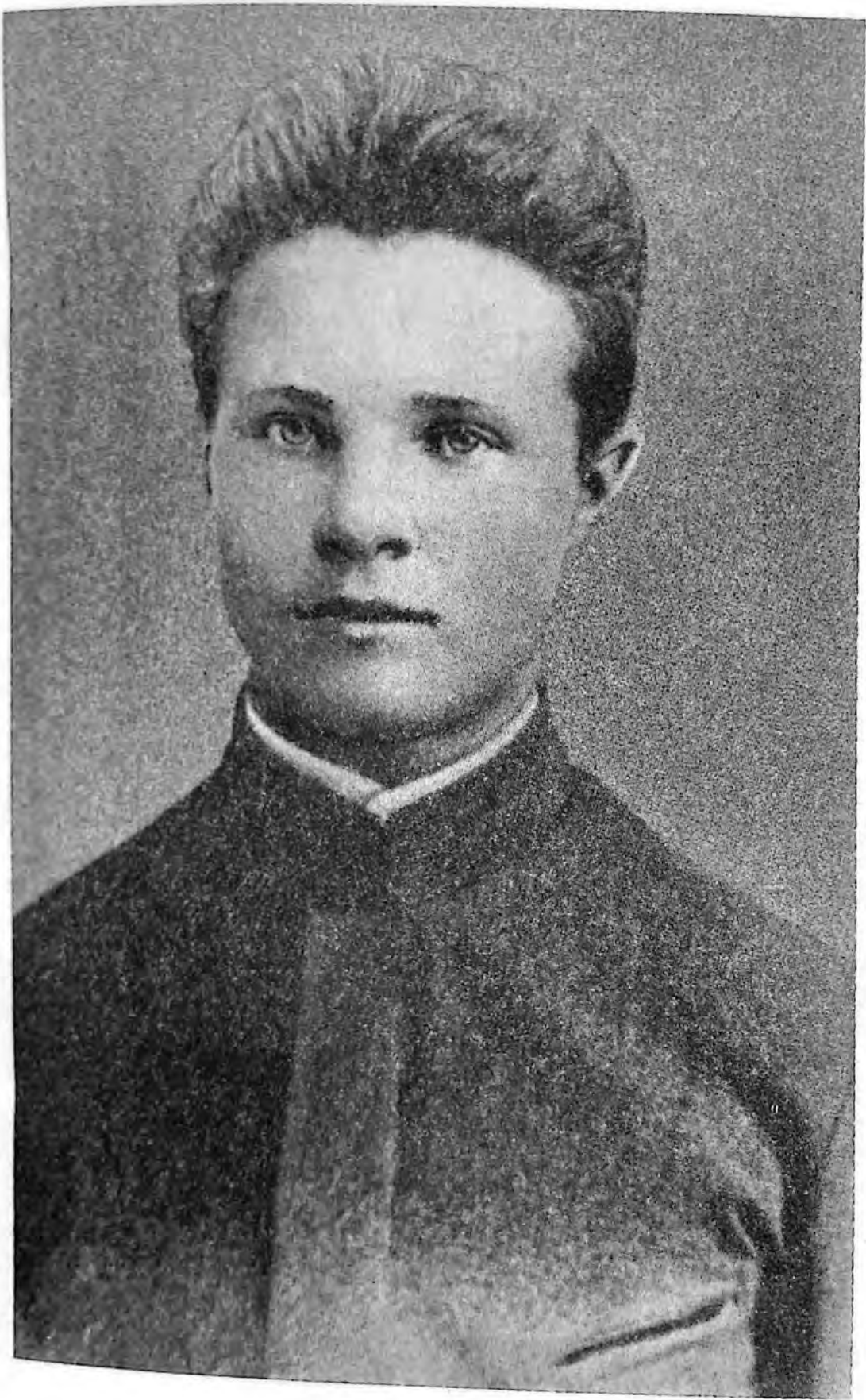
¹ 4, . . . 242 (/).
² , 1985, 31 . . .

1959 . , 1965 1985 .
1959 . , 1917 .»
1921 .
1929 .



• •





5019



...

, -
.

,

1920 .

-

,

-

.

.

.

,

(.) —

-

-

.

.

,

,

,

,

,

«

».

,

.

-

—

,

,

,

,

-

,

.

,

,

.

-

,

-

,

,

:

,

.

Ходить Миша начал очень рано. К трем годам он говорил совершенно свободно и очень чисто, сметливостью же и сообразительностью начал отличаться еще раньше. Несмотря на мои старания увильнуть от надоедливых обязанностей няньки, мне редко удавалось удрать от Миши на свободу с соседскими ребятами.

Недалеко от нашего дома, на месте, где теперь находятся правительственные учреждения Киргизской ССР, был громадный пустырь, заросший полынью, репейником и солодкой. Водились в нем и змеи, и ядовитые пауки — фаланги.

Этот пустырь был пределом нашего с братом детского мира. Здесь, бывало, пробовал я спастись от Миши, прятавшись среди травы или занявшись со сверстниками откапыванием лакомого солодкового корня. Но это было спасением на весьма короткий срок. Миша, безусловно, поискав меня на дворе и на улице, выходил к пустырю и громким плачем заявлял о своем присутствии.

Приходилось утешать его, делиться с ним выкопанным солодковым корнем и уводить его домой, так как страшная репутация этого пустыря не позволяла подвергать опасности маленького брата. За это грозило к тому же еще домашнее словесное и телесное возмездие.

Пристрастие к охоте, которым отличался Михаил до последних дней жизни, возникло и развивалось у него с самого раннего детства. Окрестности Пишпека в то время кишели дичью как степной, так и водоплавающей. В нашем саду отец даже постреливал фазанов. В городе не было дома, где бы не водился хоть плохонький «самопал». У отца же к охоте было вообще пристрастие, которое перешло к нам.

Осенью и весной перед каждым праздником у нас в доме шла заготовка патронов, сборка и разборка ружей. Во всем этом мы с Мишей принимали самое деятельное участие, не забывали отсыпать себе порошу и дробь, чтобы использовать эти припасы для стрельбы из самодельных пистолетов, сделанных из патрона или заклепанной с одного конца железной дудки с просверленным для запала отверстием. Отец брал меня с собой на охоту, потому что я был старше и мог ему помочь постеречь лошадь, развести костер, согреть чайник.

Большую радость доставляли нам, ребятишкам, эти счастливые минуты, когда удавалось выбраться в чистое поле или горы из грязного пыльного города. Каким удовольствием было подержать в руках вожжу от лошади и покрикивать на нее, а на охоте следить за стрельбой по

фазанам на клеверных полях или по уткам в мелком камыше, на затопленных рисовых полях. Как приятно было во время перелета птиц посидеть на берегу реки с удочками, развести из камыша и травы костер, спасавший от комаров!

Однако до 5—6-летнего возраста Миша представлял собой на охоте лишний балласт, а также источник всяких опасений. При живости его характера и любви к приключениям нельзя было никогда поручиться, что он не забредет куда-нибудь в глубь камней, в которых встречались хищные звери, или не утонет. Но попробуйте отвязаться от Миши при таком чрезвычайном событии, как выезд на охоту! Он уже загодя забирался в кузов тарантаса под передок и, съездившись там, прикрывал себя чем-нибудь, чтобы его не заметили. Извлечь его оттуда без отчаянного сопротивления не было возможности.

Другой способ попасть на охоту вместе с нами применялся уже по предварительному уговору со мной. Так как мне было обычно известно, куда отец собирается ехать, я сообщал Мише направление, которого мы будем держаться. И велико было удивление отца, когда, отъехав версту-другую от города, мы настигали маячащую среди степи, утопающую чуть не по пояс в пыли фигурку маленького охотника, храбро вышагивающего босиком в рубашонке с подтяжкой через одно плечо, с удилищем в одной руке, с куском хлеба в другой. Ничего не оставалось делать, как забирать Мишу с собой. Не терять же времени для отвоза его домой!

В редких случаях, когда Мишу удавалось провести и оставить дома, он находил утешение лишь в играх и занятиях, которые походили на охотничье времяпрепровождение... В одну из таких охотничьих отлучек мы с отцом уже за несколько верст от города увидели столб дыма в местоположении нашего дома и по возвращении застали пожарище на месте находившегося во дворе сарая и стоящего рядом с ним стога сена.

Мишу, несмотря на поздний вечер, долго не удавалось отыскать, хотя и я обегал большую часть нашего с ним постоянного убежища — пустыря. Лишь только плач матери и младших сестреноч и громогласное обещание отца не принимать никаких репрессий заставили Мишу подать голос с вершины росшего во дворе тополя, откуда он был с большим трудом снят. Оказывается, Миша, желая избразить перед своим сверстником, таким же карапузом, одну из охотничьих сцен, зажег костер между сараем и стогом сена.

nmru^{TM*} TM ° "° °TM

5

1G

J

g

<
^
5

M±
X

"^

”
“

<< >>

<< >>

<<

<<

>>

<<

>>

<<

>>

>>

(, -).

,

.

,

<<

>>:

o

,

<<

>>

<<

>>

*

«

«

»

«

»

I

?

^

>

^

—

Q

«

00

· , » ,
« » , « » . ,
· · -
, , -
, , -
· « » , -
· ,
, ,
; ,
·
1892 ·
· 2 , -
· — -
— ● « »
, »
· ,
, , -
, , -
, ,
· ,
, ·
, ·
· 1899 -
10 · -
1 · -
, , -
· , -
, -
·

·
:
» —

«

1904

1 5-

1905

1908

1904—1905

1905

1905—1907

60

. « , ' -

, . ' -
- , ' -
- .

— 1908

. ' -
, - , -
- .

. , -

, 1959, .5—16.

. .

, ' -
— , . -
. , -
, . -
, ' -

1908

, .

. , , -
 , , . -
 . . . -
 , . , -
 , . -
 . , . -
 , . -
 . , . -
 . . . -
 , , , -
 . . . -
 . , , -
 , , , -
 . . . -
 . . . -
 . . . -
 . . . -
 , , , -
 . . . -
 . . . -
 . . . -
 . . . -
 , , : « ! » , -
 , , . -
 . . . -
 , , . -
 . . . -
 . . . -

1904

• •

1904 , — 1906, -
 1907 , ... -
 1878 6 , -
 1 ... 1896 -
 , 1899 -
 , -
 - -
 — , — -
 , -
 - , -
 - , -
 , -
 3—4 , 5 -
 0[0' , -
 ...

· , -
·

· 1920 · -
·

, , , , -
1906 · -

· 1906 · -
, 51, . 2, 2- -

1920 , ·

, , , , -
, · -
, , , , -
, , , , -
, , , , -

· :
« , , · -
, — ».

:
, · , 1969, . 25— ,

· ·

· -
, -
, -
·

TM TM

TM^TM^6340"1

1921
17-
1921
1921
1925

， ^ ， ^
， ， -
·
·
，
，
— ·
-
， ， ·
：
·
· ， 1969, .28—31. ’

· ·
-
· · ·
， ， ，
(-)
1903

·
· · ·
· · ·
(300) ·
· · ·
— (-) ·
·
1903 ·

· · ·
1936 ·
4 ·
· · ·
· · ·

. , , , , . , , . , , . : « 9 , 68 , 10 ! - - - - - - - . 1200 , 3000 ; - , , ... » . , . . . , - , , . , . : , . , , , . 29 1903 : - - - - - 0 ° , : - , -

»», «
...».

: «
», «
:
:

« »
:
:

прибытии с экспедицией и просили выслать за нами лошадей.

Шабдон принял нас гостеприимно. Отвел чистую комнату в только что построенном доме и приставил к нам одного из своих младших сыновей по имени Кемаль.

Из-за сильных дождей мы прожили у него целых три дня. Насколько позволяла погода, делали короткие экскурсии по долине Чон-Кемина. Михаил собирал растения, я — насекомых. Однажды в горах мы были застигнуты крупным градом, который начался внезапно. Он нещадно поколотил нас, прежде чем мы нашли укрытие.

Живя у Шабдона, мы присматривались к нравам и обычаям этого своеобразного феодального мирка. Нас занимал вопрос взаимоотношений старика Шабдона с бедными киргизами.

Власть Шабдона держалась на экономической зависимости их от него. Пастбища и посевы, вся земля принадлежала ему, и часть ее сдавалась в аренду. Рядовые киргизы-арендаторы за пользование землей обязаны были пасти скот, производить уборку проса, овса, пшеницы. Его сын Могуш имел чин волостного старшины. Таким образом, экономическая зависимость бедных киргизов усиливалась еще административной властью, находящейся в руках сына. Помню, Михаила поразило поведение Шабдона и его старшего сына по отношению к тем, от кого они зависят, и к тем, кто зависит от них. Старик и Могуш ему не понравились, да и весь уклад их жизни тоже. А вот с Кемалем мы подружились, он совсем не был похож на своего отца и старшего брата.

Позднее мне рассказывал Михаил, что он встретился с Кемалем Шабдоновым, уже бойцом Красной Армии, в 1920 году в Ташкенте, подарил винтовку, вместе вспомнили, как провели три дня в долине Чон-Кемина.

Прощаясь, старый Шабдон дал нам в проводники своего джигита Абдуллу. Джигиту он вручил шашку, чтобы по ней встречающиеся на нашем пути киргизы узнавали его человека и слушались. Абдулле не случилось вернуть обратно шапку: при переправе через одну из бурных рек он обронил ее в воду. Шашка, символ власти старого Шабдона, была утеряна...

9 июня мы выехали из Чон-Кемина, перевалили Кунгей-Алатау и оказались у озера Иссык-Куль. Такой массы воды до этого из нас никто не видел. Озеро мерцало, струилось, искрилось, словно освещаемое загадочными светильниками.

Горное солнце жгло затылок и шею. Пришитые сзади

18

6

300

700

1500

1903

».
 , -
 . -
 : « 9 -
 1956 ». -
 . -
 (: -), -
 , 56 , -
 , , -
 , 29 1903 , -
 , , , -
 . - , -
 , : -
 , « » . -
 — — — — — -
 , (2450) -
 . -
 4 « » — , -
 — , -
 — — — — — ... -
 — — — — — , -

()

3609

40

6

1903

68-

3200

: «

...»

:

, 1969, . 39—44.

1907

1909

„«On

, , ... ^»-
” ^

^ ^ ^
-
102

4

1922

40

^.

(-),

9-

...

2

— 25

—

12,





— 1917 ^ .

IV

· , 1969, . 45—47.

1905

500

« ».

’
’
· u D -
- 0<

1-

. -
, , -
, , -
. , -
, , -
, , -
. , -
, , -
. , -
. , -
, , -
, , -
. , -
. , -
. , -
. , -
. , -
. , -
. , -
. : « , -
. » . , -

:
. , 1969, . 47—49. ’

TM 13 19⁰⁶ . -
- ” TM TM , -
1905 1906

· « », , , -
- ·
· -
· ,
· 1907 · · V
· 25 , 24 ·
· 7- ·
· 1917 ' -
· · · -
· , - , ·
· -
· ·
· ,
· ·
· · , -
· , : «
· ?» , ·
· · ,
· · ,
· :
· , 1969, . 49—51.

i „ 7 : . . . 0

?

— ! — ,
— ! — « !».

1

Tvobi 5

1 ° ^ ° ,

^ ^

^

? ' °TP*A TM^^^ TM ' _

,?“

5:

^

, ^

“o

? -

”

' 1

,

, -

,

,

,

.

,

-

1

,

? —

.

—

-

.

?

—

?

? —

.

—

.

,

,

.

-

,

-

—

,

, —

—

.

.

.

.

,

-

.

.

.

-

,

,

,

.

,

.

,

.

,

? —

.

—

.

.

.

,

,

.

1905

3 TM?0

o ' “

TM ?6

o

,

-

- , "TM, ?, ^^

,

-

'*

,

TM “^

-

-

I

· , -
· , -
, ,
, , ·
·
, « ».
, -
· , -
, :
— ,
« ».
, -
· , -
,
« » ,
, -
, -
— ! !— -
·
— !— ·
— , :
— !
· ·
, -
· ,
— ?—
— !—
·
— ! ! !— -
— ·
, ·
· « » , -
,

^“ 3 1 ^^ 6 ^

^ ^^^ ,

” «^^“« , ^^” , .

, o o , ^ , .

” - ;

^^^ , ”

^!^ ^ “o , , .

. , - ,

. , - .

— ? — , . ?

— , , .

. , .

. , .

. - .

... ...

? — , ... ? , -

:

v n

1905

, . , -
, . , -
, . , -
, . , -
, . , -
!—
...—
?
, , -
, , -
, , -
!—
, , , , !
...
, , -
, , -
, , -
, , -

1920

, , -
, , -
, , -
, , -
, , -
!— .—
?

Всех разыскал, только ты как сквозь землю провалился! — И начал ласково журить за то, что я всегда прячусь в уголке.

Фрунзе жадно, с интересом, начал расспрашивать работе в подполье (во время деникинщины я был секретарем Харьковского подпольного губкома партии), о трудностях, о моей жизни, об учебе... Вдруг в глазах Михаил Васильевича появились знакомые веселые искорки.

— А как с повестью? — спросил он. — Написал уже

— Нет, Михаил Васильевич, не написал. — Я тоже смотрел на него повеселевшими глазами. — Времени не хватило: помогал вам в подполье.

— Что и говорить, помощь немалая. Да и время горячее. А повесть обязательно напиши.

— Видите ли, я тут пьесу начал писать. Не знаю, что получится...

Говорить здесь о своих литературных делах было как-то неудобно. Но Фрунзе оживился и стал подробно расспрашивать о замысле, о том, что уже сделано.

— Ну, пиши, пиши. Удастся, посмотрю твою пьесу.. А о повести не забывай, обязательно напиши. Непременно напиши, слышишь? У тебя хороший «университет».

— Буду писать, Михаил Васильевич!

На этом мы расстались.

Но повесть Фрунзе так и не прочитал. Ее напечатали в издательстве «Московский рабочий» только в 1926 году, когда Арсения уже не было в живых. Не знал Фрунзе и того, что в пьесе «Стена» в образе главного героя воплощены черты мужественного революционера, моего друга и учителя Арсения.

Опубликован впервые в сборнике: Михаил Васильевич Фрунзе. Воспоминания родных, близких, соратников. Фрунзе, 1969, с. 53—64.



1915

5

: «

».

: «

».

1(°

“ “TM”/1 ^

^

1905

1915

, 1969, . 65—68.

1914

1914

G8

1915

31 1915

15

9 1915

« »

1907

(1).

« »

1915 1916

« . ^ ,
 “ ?
 1 , ^ 1 , .
 — ^ . - ”)
 . ^

"£Z»i» “!•'

. , »
 . ^ f^ > .
 : ? —
 ? , ?
 , —
 — , —
 . — ...
 — . —
 . — :
 . —
 , —
 — , —
 . —
 . ,
 — , —
 . —
 . , 1916
 — . —
 « » :

— ? — «
».

1916

— 1917
« ? »

1923

— ? —
: «1'

1915 ' ».

”1

:
, 1969, .69—75.

.. .

, 1916 -

. . . .

.

-

-

.

,

,

.

, ,

-

-

: «

?», «

?», «

?».

,

-

,

,

.

-

57

. . .

,

,

.

,

-

:

,

,

.

...

1916

,

,

32—33-

,

.

.

.

:

-

,

,

,

,

.

:

.

,

.

.

^

o ,

o o

^ ^

" " \$ ' -

-

-

,

-

,

-

,

-

-

-

-

-

-

-

-

,

,

-

,

1916

： « ? » .

: « ,

“« ^

1

33.

1916

: « ,

*

...»

(),
cipaiuHoro

DOIO

, 1969, . 75—84.'

BacVibewiq^^o^

o? * " |, .

...

10-

518

?

. ' , |
3
0'1
1917
518 , ' , *
1919 , J
25
1918 1922 . ,
:
, 1969, .84—86.

()

1917

(.)

...

-
-
-
.
-
-
-
-
-
-

20

1-

11011
^

0, — . — ...
» ?
: - , ,
, - , -
.
.
, ,
, ,
— ? , , !
, , - , -
, ,
— « » , — .
, , ,
, ,
, ,
, ,
110
« » . -
' ^
^'Uoro .
, -
'
°PUbi . ,

1904

1905

—

·

»

·

·

·

^

17-

·

·

», «

1917

TM<;

in

TM
" 0 0 0

?

—

?

TM
:

^ ' . . - ,

«

».

:«

()

« ».

1917

10

. K^{Λ““““Λ}

, 11 “4
1
, 3
0 , Λ
1

Λ)
,
· · · , ·
, , ,
-
·
« »
, , , -
« », -
,
500 , , -
· ,
, , , , ,
· -
·
Λ , -
, -
· -
/ , - -
· · ·

TM TM
Λ Λ)
< 7^{TMΛ}
MR “
“3
Λ Λ *0*5 -
Λ “
, Λ Λ ○ ○
, , -

1917

1917

237-

23

« ».

«

0
», 113 «

26

1917

— \

o^ 0 0 0 *

nvrnnnn⁴³⁵¹ ^ ^ ? ° ? °

1918

178.

, 1959, . 172—

... 30

« »

».

,

,

.

,

.

31

.

« »,

,

«

».

,

.

16—17

30

,

«

,

16—17-

».

31

* M

. > « »
0 ? ^
() , *
“”
, ””
, ,
, ,
, ,
, ,
, ,
:

« 200 » 200
667

: « ».
,
, : ----- ^ ~ .^ ^, « » ^ << ^ !
»
-
,
,
,
-

0TM^?^ ^
? ^ ® ° : ?..
” TM
,
, - “ ^
, ^
-

MOCKRA™367
V™

».

, «

»,

1

500

«

».

11 —12

80—100,

«

»

.1

— , .

^ .
^^

, iz ^ - o

« , »...

^6

3 1,3

^

o

" ^

o :

^ 6

o ^'

*

— , -

... , , ?'

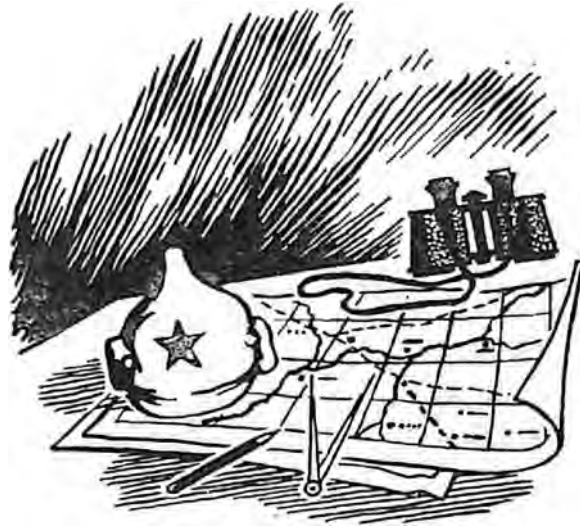
S

, noS

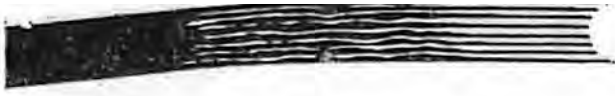
... , ,

...

WTC'TT¹⁰»! o o 1917 ,







..

- , 1917 , ,
 , -
 . — , ,
 , , -
 - 1 -
 , , . -
 , . —
 , .
 - , ,
 . , ,
 , — , ,
 - -
 , : —
 , ; , —
 , ,
 , , -
 , , -
 , . ,
 : — -
 , - -
 . -
 , , -
 , , ,

: , , °Λ
 , , , /? > *' 0 Λ
 — . " Λ
 , , nPii^
 — , , Λ1,0
 , . ' o (

— . 1918 . Λ0
 : , (hn_n^{aTb} ,
 — } o
 , —
 . —
 , —
 , —
 , , , ...
 , —
 — . :
 , , —
 , . ; , —
 4- , ; ,
 1 . —
 18(5) 1918 : « , .
 . — : , ; —
 : , ; — ; — 11
 . — ; —
 — . ».
 —

y^{3H}uv

_2

...

TM

Λ'' 113

«

-

' . — ?
 , , , *
 , , , ?*’ " *'
 11611
 , , —
 , , , ^
 - , , , ^'
 , , , ?6 ^
 : 0719^
 ; 6?
 , - , |
 , , J1"
 1. , , ,
 , , — -
 , , , .
 , , , , , !
 , , , — :
 — , , — ... -
 , — , ... -
 , , , . : -
 , , , : -
 « » —
 , , , -
 , , , . , , ,
 — , — — — ! —
 , , , -
 1 . . . 29 1920 -

, ,

, ,

: -

. -

, -

^ , - ,

- , -

, , -

1. ... ,

... -

. :
,

... -

, . -

, ,

- ,

- .

- :

2, 1919 , .

, - -

. -

- ,

, ,

1 . . .

2 . . .

^
6[®]^
10^
,,X,

!(
BonZ ^
0^_
_4^1

?

CB011](

3
.

!

1919

— , ...
— ? —
— ... — ... , —
— .
— ,
— , —
— , . , —
— , , —
— , ; —
— , — ,
— , —
— , , —
— : , —
— , —
— .
— , —
— : —
— ... ! —
— , —
— .
— , —
— , —
— , —
— , , , —
— .
— , ,
— ! ,
— . , , —
— . , , —
— .

” ” ’ ^^^

3

ocnHmvi^'^^’ 3
^*^^ ’ ^

— Уфа должна быть во что бы то ни стало взята! Колчак ушел за реку, он на нашем пути взорвал переправы, сжег запасы хлебов, фуража, изуродовал селенья—красные полки неслись пепелищами, голой ровенью уфимских просторов. Враг ошетинился на высоком уфимском берегу жерлами английских батарей, офицерскими полками, стальной изгородью крепких, надежных войск.

Фрунзе дал клятву взять Уфу. Колчак дал клятву въехать в Москву: две клятвы скрестились на уфимской горе. Уфу стремительно надо вырвать из цепких лап врага. Но как перейти эту бурную Белую, когда нет ни баржей, ни плотов, ни пароходов? Что эти лодочки, что эти бревнышки, сташенные нами к берегам против уфимского места? Нет, главным ударом надо бить не здесь!

Где-то у Красного Яра, верстах в двадцати повыше Уфы, наша кавалерия остановила в пути два пароходишка, груженных офицерами: пароходы взяли, офицеров утопили в Белой. Эти пароходишки и должны были сыграть невиданную роль. Живо построили плоты, стянули к Яру дивизии: первой пойдет Чапаевская, первым полком из Чапаевской пойдет на тот берег Иваново-Вознесенский.

Вечером в Красном Яру совещание всех командиров-комиссаров из стянутых к берегу частей. На совещании Фрунзе. Он тщательно взвешивает каждую мелочь, высчитывает, сколько часов в короткой июньской ночи, когда упадет в вечернем сумраке и снова займется заря, сколько можно бойцов вбить битком на пароходы и плоты, во сколько минут перебросят они на тот берег один, другой, третий полк. Взвешено все, узнана каждая мелочь — как на ладони весь план, как на ладони наши силы, наши возможности, выверены тонко и точно силы врага, предусмотрены жуткие случайности.

— Ну, ребята, разговорам конец, час пришел решительному делу!

И ночью, в напряженной, сердитой тишине, когда белесым оловом отливали рокотные волны Белой, погрузили первую роту иваново-вознесенских ткачей. По берегу в нервном молчанье шныряли смутные тени бойцов, толпились грудными черными массаами у зыбких, скользких плотов, у вздыхающих мерно и задумчиво пароходов, таяли и пропадали в мглистую муть реки и снова грудились к берегу и снова медленно, жутко исчезали во тьму.

Отошла полночь — тихой походью, в легких шорохах шел рассвет. Полк уже был на том берегу.

Полк перебрался неслышим врагом — торопливо бойцы

ff ^ - . ^ » " .
o 1 . 1
o " ,
:
-'
.
« », 1925, 10, .

1918 , -

11 , -

19 ^ .

8-211

20 9

113

0 or
4-

2

1918

1919

4-

1.

(¹ . . .)

314 26 191J

*

- ,— ^
71
, it
,

, , ;

. , ,

, , -

. , ,

. , -

, ,

. . , -

-

. . . ,

. , -

, , ,

, .

. , -

, , , -

, , , -

. , , -

? ? ' ^
i-nrin'0" 114

I 'o , ,

"

<? , , ' ^ «
4 - .. o

, , -

411
^
«
...
1965, .74—80.

1905
...1919
1905

«

”/ •

• • ”
 ,
 .
 . , ,
 — . — ”
 , — . —
 , .
 , , ,
 : ,
 — : ?
 — :
 , , , ,
 , , ,
 —
 , , , ,
 , .
 , , .
 , .
 , .
 :
 « , ».

210-

TM. ” 101

40000

1-

Π

?

« ».

?—

— . . . V ?
 , : ^
 — , , ..
 , ? /'
 — , : '
 , ^
 . ”
 , ,
 , - .
 . -
 , -
 , -
 . -
 . . —
 .
 . .
 . .
 . «
 , — , —
 ,
 , — -
 , »¹.
 . . — -
 : «
 ». — -
 . . . -
 , , -
 , , -
 ^ ^ , " -
 <

o 11

0

" « ,— ,— -

».

:

, , 1969, . 101—'

107.

· ·

— — — — — -

— — — — — -

,

-

,

-

,

-

.

-

· ·

· ·

134- 1917 ,

· ·

-

· ·

-

-

-

-

· · · · ·

· · · · ·

(· · · · ·). 1919 1919

-

-

· · · · ·

25

-

-

,

-

· · · · ·

25

· · · · ·

· · · · ·

· · · · ·

,

11 1'

1919

« »

v»l'^

7 ?

TM

! , °Λ

-in

111.

, 1969, . 107—

1919

25-
10 1919
25-
30 25-
25-
6 25-
25-
25- : 220- 1- , 25-
, 9-
3-
2-
6 7 1. i
^! ^ 220-
II ^ 217-
tez^
126

| | | | | | | |
|--------------------|----|------|-----|---|------|------|
| 22 | . | - | 3 | , | . | - |
| | ◦π | | | | 30 | . |
| | < | 220- | | - | | . |
| ® | | - | - | . | | 217- |
| | 0 | | | | | . |
| | 0 | | 100 | . | 6 | . |
| | | | | | | , |
| | , | | | | . | . |
| 3T ^o iO | | , | | | | - |
| | , | | | | . | . |
| | . | | | | , | , |
| | | | | | . | . |
| | . | . | | | , | , |
| | | | | | . | . |
| | - | | 8 | | | - |
| | . | | | | | , |
| | . | | | | 220- | . |
| | - | | | | | . |
| | . | | | | . | . |
| | , | | | | . | , |
| | | | | | . | . |
| | , | | | | . | . |
| | , | | | | . | . |
| | | | | | . | . |
| 12 | | | | | | . |
| , | | | « | | ?» — | - |
| , | | | , | | | . |
| | | | , | | | . |
| | | | | | | . |
| | | | | | | . |
| | | | | | | . |
| | . | | | | | . |
| | | | | | | . |
| | . | | | | 2 3- | . |
| | | 220- | | | | . |

, , , : << !» 1 %
 , , , ^ 1
 , , , 8^ 6
 , , , ^ 20 , , , AP0t4 ^ ^ 3^0' 11
 , 9—10 - 11 3,IW
 16 , . 18 i 11 yciS°B nv^ ^ , - - , - - 9 - : , 1969, . 170— 174. , - - - - - 1920 - —

>|| ^'

8

^ ^ ^
^ ^ ^
o
'

25-

1"

q_{T0}

25-

1919

1¹¹⁰ ^,,
?^
& | ^ 11 11
101

25-

1-

22-

,
 .
 .
 1- 25- 217-
 ,
 . 4—5 45—50
 1. ,
 ,
 ,
 ,
 ,
 — !... !...
 — 4- !
 ,
 , 4-
 — 4- - ...
 .
 ,
 .
 4- - .
 — ? , ? ,
 ,

”

0

40-

“

»

:

-

,

TMTM
P

^

^

...

«

»

-

-

,

!»

1

^
o'

:

-

.

—

!

. . .

30-

217

()

51

9*

, i

131

220.,.
,"?
4"
« 1»
8 25-
9
9
»
«
9
-
, . .
, . .
. . .
. . .
,
,
. . .
,
1920
- 30
,
().
,
,
. . .
» !

○ , : !

— ,

· ·

”

· ,

·

, ,

·

, ,

· ·

: ,

— , ,

·

...

,

·

·

— , ,

,

—

,

,

· ,

·

,

·

,

· ,

,

· ,

·

,

·

,

·

,

·

:

—

,

,

,

...

,

— ()

·

«

’
^
”
”
o-
’
\$
pv
3”
’
^

123.

， 1969， . II-

1920

： «

».

1

’
0 ^

^

” 3

” 14

136

дирована и теперь хлопок потечет эшелонами на промышленные предприятия Иваново-Вознесенска, Владимирской губернии и других районов.

«Я дал обещание иваново-вознесенцам освободить дорогу для хлопка и свое обещание выполнил,— говорил Михаил Васильевич. — Никогда не забуду той помощи, которую оказали фронту ивановцы в разгроме Колчака под Уфой. Они заслуживают высшей похвалы. Я еще у них в долгу».

Подготовка к поездке в Туркестан шла полным ходом. Два специальных состава стояли на станционных путях и загружались всем необходимым для дальней поездки. Один состав был предназначен для командующего, его ближайших сотрудников и охраны. А другой — для сотрудников политотдела, отправляющихся в Туркестан, и небольшого воинского отряда.

Наконец, 25-го января 1920 года все было готово для поездки. На вокзал прибыл М. В. Фрунзе с Софьей Алексеевной. Они разместились в предназначенном им салон-вагоне. Михаил Васильевич в сопровождении коменданта поезда обошел все вагоны, опросил всех людей, как они разместились и не имеют ли каких-либо претензий, проверил готовность поезда и дал приказ к отправке одного состава, следом за ним другого.

Свисток паровоза, и поезд медленно отошел от станции. Набирая скорость, состав двигался на Восток. Стояли сильные морозы и снегопады. Станции железной дороги представляли жуткую картину. Некоторые станционные помещения прятались в горах снега. Перроны не очищались и ходить по ним не было никакой возможности. Кое-где были проложены узенькие тропинки к дверям, чтобы попасть в помещение вокзала. Последние не отапливались и не очищались от грязи. На некоторых станциях стояли помногу часов, пока путь очищался от снега и подвозилось топливо для паровоза. В Оренбурге поезд простоял четверо суток: не было дров. Вызванный для доклада в вагон к М. В. Фрунзе начальник станции сообщил, что дров для паровоза нет, рабочих нет, так как последние голодают и многие болеют сыпным тифом. Прибытие дров ожидалось через несколько дней.

С большим трудом поезд добрался до Актюбинска. Отсюда М. В. Фрунзе телеграфировал В. И. Ленину: «6 февраля прибыл в Актюбинск. Условия передвижения неопределимы. Поезд два раза терпел крушение. Дорога в ужасном состоянии. Начиная от Оренбурга, все буквально замерзает. На топливо разбираются станционные по-

», a'I.I^J
1 *'

nie^{pu}
-1
7
1882—1924 . , 1970, . 192.

0 , , . ” ^^^
 . . , ^ 0 TM
 , , > -
 , J¹
 ” ●
 o -
1 1 ” ” , -
 << >> ” , -
) { *
 / “ 0 << 0 .
 , 0 0 0 .
 TM ” << ^ -
 “ , , -
 TM, TM ” ” ” 1
 ^TM ^ 0 0⁴ -
 11 , -
 . -
 , -
 . -
 , -
 . -
 , -
 . -
 . -
 , -
 . -
 . -
 . -
 . -
 . -
 . -

11

R

140

$\wedge ? TM' 1 \wedge$ 0

R

$\wedge \wedge \circ$

\wedge

“

\wedge

, 22

*

?

-

-

*

-

-

,

,

-

-

-

*

?

-

-

-

.....

,
 \wedge

^
^
o

31

«

1 >

o
-!*'
u-/Hue
o o
^
o
? '
'^

010

139.

, 1969, . 130—

...

1919

142

^

II < *
^ 1^

L ^

3
0 \{

<
^1

0

7'

^

R

%

?>>

1

: « ,
25-

. «...
,— . —

».

« » « », « »

1920

^

8

1

1 ^ 1^ \$ \$

, , ^ ^ •
 ^ ^ j ,
 ^
(.) o o 3
 . 9
 , o o
 . ^ 111 .

»
, ,
 .
, , -
 , -
 . -
 -
 : « , ,
 , .
 ».

: « . -
, . -
 ».

13
40 . -
 , -
 -
 - 7- .
 . 30-
 *
 .

1 «
 ? 10 X " ^ 0 , 5-6
 ^ ^ 3 1 130
 11 \$
 ^ o ^

() .
2

-
-

, 31

2

1.

—

, 1969, . 124—

130.

¹
., 1941, . 330.

146

1919

(1919 — 1920)

«

»,—

...»¹.

1919

3.

2.

⁵
.308.
²
1922

8. 10. 1919—16.8

. 12 1919
: «

...»¹.

»².

()

. 308. : , . 39, . 304.

²
. 308.

X

1920

1

(

).

«

»

:

...

1

).

(

149.

1920

, 1969, . 141—

: « ! » .

?)

151. , , 1969, . 149—

« »,

— , — . , ,
 , . , —
 . . —
 . . —
 . . —
 — , , — —
 . , , — —
 — , — ? ,
 , , —
 . , —
 — , — ? —
 . — , — —
 , . —
 — , — .
 — , — , .
 — . —
 — , — —
 — . —
 — . —
 — , — , —
 . — . —

. — —
 . — —
 . — —
 ! . ,
 — — —
 , , — , —

—

,

.

.

,

-

.

.

.

,

-«

»

.

,

,

.

.

29

«1200

».

III

1921

1.

,

,

.

,

,

,

)

(

¹ III

1921 .

(),

. 257-258. , 1963,
1935 .: « » 23
».

/, .

• •

1920

1

1

III

, , -
 , , .
 , , -
 , . -
 , , .
 , , ,
 . -
 , . -
 , , , -
 . -
 — ! ! << >> .
 , . -
 , . , . << >>
 , . -

 , .
 , .
 , . -
 . -
 . -
 << >>! << >> ,
 :

— ?
· , -
· , -
· , -
· ,
- , -
— , — , — ? ,
· - ,
· ,
— , — , — -
· ? — · ,
· ,
· ,
— - , — · -
· ,
— ? — · ,
— ... — · ,
— : · -
— — — , — -
— — — · - ? —
— · , — ,
· , — ,
· — , — ,
— ? — · - , -
· ,
— — — , — , -
— , — , -

, , - , , .

— , , ? — , .

— , , , — , — .

« » — , , .

— . , — .

— , — ? — .

— , , .

: . ?

— . , — , , .

— , — , , , .

— , , , , : .

« , , ... (...) .

— , , ...»

— , , , , .

— « , — , ...»

— , , , ! .

— , , , , , , .

— ! — , , , , , .

— , — , .

15—20

? II

« »,

...

>

165.

, 1969, . 156—

«

»!

!

15

15

*

164

, . , , -
, , . -
5 1920 -
- , -
, , . -
, , -
., , . -
., , -
, , . -
, , . -
, , . -
? ? ? :
, , , -
, , . -
, , : « , -
».
, : « , -
!».
, , : « , -
— , , -
, , . ?». -
— () , -
, , . -
, , . -
, , . -
, . -

— — ?—

：
«

»

！ ！ ！

7

15

~
< —

?

15

166

170.

« » -
, . -
, . -
.
:
, 1969, . 166—

1925

1925

: «

».

8

«

15

1925

11

13

1925

(«

»).

—10

11

».

: «

«

»,

».

?

?

171

, :
 — —
 , .
 . ,
 . « ».
 — , — ,
 , — .
 , — « . ».
 . — ,
 , — ,
 . , —
 . « » ,
 , — .
 — 1041 (1426)
 « » 12 1925 . — —
 « « » ,
 — « ».
 . .
 .

194.

16

1921

12—21) 177

1922, 20, 1921, 1

1922, 25, 1921, 15

1923 (1923—1938) (1891—1938) 1918

25 · 1921
- , 16
1921 ·
. 2 1922 . .
.
,
.
.
.
.
,
.
- ,
.
,
,
,
- ,
,
,
,
- ,
.
- ,
,
,
,
,
,
,
,
- ,
,
,
- ,
,
- ,
,
,
- ,
,
,
- ,
,
,

199.

, 1969, . 195—

180

, , -
, , , , -
, , . , -
-
. , . , -
1920 . -
-
. ? , ? . . ' -
, , -
. , . , -
, . ,
. , ,
. . . . ,
, '45 ,
. , -
, - -
, -
. , . , -
. . , . , -
. . . . , -
, -
. , -
, . , -

«

?»,

3.

«

».

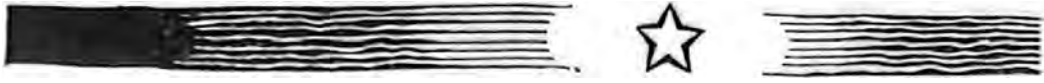
...
...
« »,
1918
(),
4-
2-
1919
?»
: « 2-
... ..

1925

« , ?»

15—20





. . .

1919 .

-

-

-

-

, ,

,

1905 1,

,

-

-

,

-

,

,

-

«

»

,

.

,

-

-

,

.

,

-

,

-

,

-

-

.

-

-

.

1919

,

-

.

-

—

-

-

,

.

,

,

,

,

-

,

， . - -
， .
， .
1919 .
， ，
， ，
— .
(
)
?
， -
， .
， .
， .
»， ，
， ，
， .
，
： «
»，
—
1.
， ，
，
... — «

1 .∴ : ,, .- ., 1926, . , . 142.

^

»— M. . ,

, :

«

.

,

.

.

...

,

,

,

,

,

-

.

...»¹

. . . , 1965, . 239—242.

. . .

,

.

,

,

,

,

,

,

,

.

,

.

,

,

.

,

,

.

,

-

¹

. . . , .- ., 1927, . III, . 357.

. , -
.
, ,
. , -
, , -
, , -
... , , -
, , -
, - , -
, , -
, , -
25- 31- .
. , -
, , -
, 6- ? 6- -
, , -
, , -
, , -
, , -
, , -
. , -
, , -
.

24-

— 26, 25, 31

6-

2-

2-

.
,
. -
,
, , -
,
, ,
, ,
- ,
, , : , -
, ,
, , -
, ,
, , -
.
, , -
, , -
, , -
.
, , -
.
? , « » , -
.
, , -
, .
, , -
, , -
, , .
.
, 1965, . 230—235. -

II

()

, , ,
, , ,
, , ,
, , ,
, , ,
, , ,
, , ,
, , ,
, , ,

:
., 1965, . 236—238.

...

-

, .

, ,

-

...

...

,

,

...

,

,

...

,

,

...

,

,

...

1904

1905—1907
1907

1905

1905

— 6

...
: . 1965, . 5—10.

. . .

...

,

.

1918

. . .

,

,

.

1918

,

,

,

. . .

,

,

.

,

,

,

.

. . .

-

,

,

,

. . . .

* * *

1919

. . .

. . .

4-

,

,

,

,

,

,

,

,

.

. . .

. . .
 5-
 , . . . 18
 , . . .
 , . . .
 « , , , »¹.
 25- 4-
 , . . .
 , . . .
 10 5- , 4- 1-
 2/3 ;
 , . . .
 ...
 , : . . .
 1
 • . 78
 208

>

ini

*

.

,

1-

,

.

.

.

,

.

,

.

1-

.

,

1-

.

5-

,

,

,

.

.

.

5-

.

,

.

.

.

5-

,

—

,

.

,

,

,

5-

.

.

.

. 10

5-

,

,

.

.

5- -

,

1- 4-

5- , , , -

5- , -

5- 2- 25- , , , -

15 1- . 17 -

, 9 , , -

4- , , -

25-

11—14 , -

(-

. .) 2- 29 31- -

, , , -

. . , -

...

...

. . .
 . 9 , . . . -
 : «
 . . . -
 , . . . -
 18 45 ... -
 75 ...»¹ 10 () -
 « » -
 . 11 2- , -
 . . . -
 : «
 , , -
 . . . -
 »². -
 . 20 , -
 , . . . -
 : «... -
 , , -
 , »³. -
 , . . . -
 . . . -
 , , -
 , . . . -
 .

¹ „ .50, .343—344.
² „ .50, .346.
³ „ .50, .355.

5- . . . -
... -

11- . . . -
25- 15 -
1. . . . 2 -
, -

25- -
, 30 -
29 . -
: « -
, -
(. — . .). — — -
, -
, -
, -
— . 25- -
, -

¹ 50, .491.
² ∴ , .351.

,
 ,
 »
 «
 »
 «
 2
 »...¹
 1
 : «
 ?
 ?
 »²
 . «
 ,—
 ,—
 ».
 «
 ,
 »
 «
 ,
 ».
 25-
 10—14
 3.
 2
 4-
 . 4
 . 11
 25-
 :
 1
 2
 3
 , . 181—182.
 ., 1961, . 2, . 229.
 ., . 51, . 3—4.
 :

«

»¹.

19

3-

5-

22

1-

5-

25

25

»².

25

: «...»

31-

...

»³.

13

1, 4

11-

¹

18L—482.

²

³

194.

—
18

»¹.

5

1920

»².

1920

- ^ * *

»³.

1920

¹, .51, .62.
²
247.
³ , 1958, 3, .40.

«...

... ()
»¹.
21 ()

27

1920

... ()
),
1920
2- 13- 6-

1-

« »

*, .51, .276

. , , -
 , , -
 , -
 . . . , -
 . -
 . , -
 . . . , -
 3 . . . (, -
), 13- , « -
 . « — », -
 . , -
 . . . , -
 ...»¹. 4 , -
 1- « . . -
 , , »². -
 6 -
 1- -
 3. , -
 , , -
 1-
 2- -
 8 , -
 , . . . -
 . , -
 1 . . . : . ,
 . 353. , . 51, . 295.
 2 , 1957, . I, . 359.
 3

) . . . (. . . -
 , . . . -
 . . . -
 , 14 (-) -
 , . . . -
 . . . , -
 , « , . . . , -
 . . . »1. . . . -
 : « . . . « . . . » -
 , . . . , -
 , — »2. . . . -
 18 . . . 6- 2- .
 :«... . . . -
 , . . . , -
 ». « -
 »3. 24 , ' -
 , . . . -
 28 , 26 -
 . 1- -

1 . . . , .I, . 376.
2 , . 51, . 337.
3 . . . , .I, . 380.

- < , , , 1.
 . . , ,
 - .
 ? . . .
 28 1-
 \ 30
 ' , 29 , -
 . 6-
 < .
 , , 2.
 1-
 ^ .
 1- .
 ,
 . 6-
 ,
 30 .
 , 6- 11- 1-
 , 31 — 1
 , ,
 2 4- 14- 1- .
 , , 20 . ,
 , . -
 . -
 . -
¹ , .1, .394—396.
² , .400.

. 5 -
7—11 -
16 -
: « VIII »¹. -
1920 -
« ...»². -
() -
2- 25- , « » -
() -
¹ -
. 449. -
² , . 42, . 130. -

»
»1.
»2.
», 1965, . 278—297.
», 1957, . 2, . 176
, . 209.

. . . 1
 1885 -
 . -
 . -
 . -
 . -
 , -
 70- . -
 , -
 1904 . -
 . -
 , -
 . -
 1904 .
 1905 -
 . -
 1905 ,
 -
 IV ()
 -
 -
 , -
 , -
 , (-)
 , , , ,
 .).
 1 1921 . -
 .

1904 . 1907 , -
1907 , -
() 4 -
. , . -
. 6 . -
, () -
1914 -
1915 -
1915 -
» 1915 « -
. , -
10- 3- . , -
. , -
. , -
. , -
. , -
. , -
. , -
. , -

(« »).

30

1918

1918

4-

1919

(4- , 1- ,

5-).

7—8

1919 ()
 (11- 2 4- , 1-).

()
 15 1920 1920

1920 ().

()

()^X₁

, . , -
 . . .
 . . . , 1918 .
 - 1903 .
 . 1921 —1925 . -
 . 1922 . -
 , . . -
 . . . -
 . 1969 . -
 1920 . 1916 . ,
 () , -
 . 1984 . ,
 1928 . , -
 . . 1917 . 1918—1922 .
 218 25- -
 73- . -
 . . , 1939 . ,
 , , -
 , . 1959 . -

1905—1907 . 1917 . 1918 . 1903 .

(),

(),

« », 1940 .

1919 ., , 1-

, 1-

1936—1973 . 1973 .

2- , 1- .

1903 .,

1925 . 1934 .

1940 .—

—

(1921 — 1961 . 1966 .

) 1926—1960 .;

1937 .

2- (74) 25- 1919 .

, 1923 .

1957 1975 ,
 1906 ., - 1908—
 1917 1905
 —
 1919 —
 , ,
 , 1904 .,

 1914—1915 . ;
 -
 2- ;
 IV ,
 1925
 - 1956 . -
 1965
 , 1920 .,

 1953 1922 :

 , -
 1903 . -

 1917 ,
 1928 . ,
 —
 , 1942 .
 , 1954
 (.) . -
 1896
 « » . -

II (1903), .

5- 2- , — -

, 1921 .— -

. 1923 .— () -

, 1925 .— .

1928 .— , 1929—1933 .— -

. „ . „ . — -

, -

. . . 1905 .

, 1919 „, -

, -

. - . 1893 .

, -

1917 „, — -

. , -

, 1917 « . . , -

1947 .», -

- . . . , -

. . . , -

. . . 1958 .

, , -

! . . 1944 „, .

. 1946 . . -

1967 . .

, 1930 . 1918 ’ „, -

, . 1918 .— -

, 1919 1924 .— -

, . 1927—

1934 .

1905 ., 1908 ' .

1911 ., -

1917 ., 25- 73- -

1923 . -

1930 . -

« » (, 1969). 1918 ., -

III . -

3 1935 .) « » (293 23 -

1935 .), « » (203 : « -

» (.— - , 1930); « » (- , 1960); « » (, 1963). -

1915 . , -

1931 .
- . 1942 .— .
, , . 1952 .
. 1979 .
. 1917 . , -
43- .
. .
. 1923 . , -
-
, 1933—1938 -
1944 . , . 1940—
-
. . -
. . . .
1920 ' . . .
. 1957 .
, , -
.. . .
.. . .
. . .
.. . .
. . . 1958 .
-
.. . -
. 1919 . -
-
. . .
.. . . ,

1898 .
 1914 . , . . .
 1917—1923 . , -
 , , -
 , 1924 . « -
 » . 1959 .
 1917 . ,
 1925 . ,
 . . . , -
 , -
 , 1968 .
 , , . . .
 , 1965 . ,
 , 1918 .
 , 1918 ,— 1- -
 , 5- 5- -
 , 7- -
 , . -
 — ; -
 ; , , 1934 .
 () . 1924 . ,
 1- , 25-
 217- . 1920
 . 1941 1946 . -
 -

. 1967 .
 ,
 1918 .
 - ;
 — 25-
 ,
 ,
 — « », « », « »,
 ,
 ,
 - ,
 ;
 . 1928 . — 1933 .
 - ,
 ,
 1940 .
 ,
 1911 .
 - .
 ,
 .
 ,
 1917 .,
 XIV, XVI XVII X,
 — ,
 ,
 .
 ,
 .
 ,
 ,
 ,
 1952 .
 ,
 ,

E

.

,

—

,

-

-

.

..... 3

• •

. 13
. 23
. 26
. 27
. 30
. 36
. 39
. 42

-

. . . . IV ().....49
. 52
. 53
. . . . , 54
. 56
. . . . « ».....57
. . . . , , , , 64
. 68
. . . . , 1916 - 72
. 76
. . . . ().....78
. . . . , 82
. 86
. 91

ОНИ ПОМНЯТ

.....99
. 119
. 123
. 125

.	128
<i>If.</i>	13G
.	142
<i>[f.</i>	146
<i>ff.</i>	148
.	153
Af.	154
.	158
<i>II.</i>	.	« »!	164
.	167
.	177
.	180
.	184

.	191
.	194
.	199
.	.	-	201
.	206
.	223
.	227

!.

..

,

.

..

.

,

.

.

.

	25. 06. 86.	84 108' 2.	03. 10. 86.
—05153.			
12,60	. . . 12,981	. . . 12,830	7,5
2000	. . . 211.	. . . 85	
			« . . . »
	720737,	, . . .	, 170.
		. 50-	
	720461,	, 5, . . .	, 102.